

since 1889
körting

**МОДЕЛЬ:
KD 60 HP T8**

[RU] Руководство по
эксплуатации

Сушильная машина

2

ПОЗДРАВЛЯЕМ ВАС С ПРИОБРЕТЕНИЕМ ПРОДУКЦИИ KÖRTING!

Перед использованием новой техники внимательно изучите Руководство Пользователя. Соблюдение правил безопасности, эксплуатации и профилактики, обеспечит длительный срок использования прибора, а также позволит сэкономить Ваше время и деньги.

Пожалуйста, сохраните данное Руководство Пользователя, и используйте в течение всего срока службы.

Нам очень важно Ваше мнение о нашем продукте.

Мы будем признательны, если Вы пришлете свои наблюдения по работе, качеству исполнения и удобству пользования купленного Вами товара на адрес: info@korting.ru

ВНИМАНИЕ! ДАННЫЙ ПРИБОР ПРЕДНАЗНАЧЕН ТОЛЬКО ДЛЯ ИСПОЛЬЗОВАНИЯ В ДОМАШНИХ УСЛОВИЯХ И НЕ ПРЕДНАЗНАЧЕН ДЛЯ ИСПОЛЬЗОВАНИЯ В ИНЫХ, В ТОМ ЧИСЛЕ, КОММЕРЧЕСКИХ ЦЕЛЯХ И ПУБЛИЧНЫХ МЕСТАХ. ГАРАНТИЯ СОХРАНЯЕТСЯ ТОЛЬКО ПРИ СЛЕДОВАНИИ ЭТИМ УСЛОВИЯМ.

ВНИМАТЕЛЬНО ОЗНАКОМЬТЕСЬ С ДАННЫМ РУКОВОДСТВОМ ПО ЭКСПЛУАТАЦИИ, ПРЕЖДЕ ЧЕМ ПРИСТУПИТЬ К ИСПОЛЬЗОВАНИЮ ДАННОГО ПРИБОРА. В ДАННОМ РУКОВОДСТВЕ СОДЕРЖИТСЯ ВАЖНАЯ ИНФОРМАЦИЯ О ТЕХНИКЕ БЕЗОПАСНОСТИ ВО ВРЕМЯ УСТАНОВКИ, ЭКСПЛУАТАЦИИ, РЕМОНТА, УХОДА, А ТАКЖЕ ПЕРЕМЕЩЕНИЯ ДАННОГО ПРИБОРА.

ИНФОРМАЦИЯ О ПРИБОРЕ

ВНИМАНИЕ! НА ПРИБОРЕ ИМЕЕТСЯ СЕРВИСНАЯ ТАБЛИЧКА, ИНФОРМАЦИЯ ИЗ КОТОРОЙ МОЖЕТ ПОНАДОБИТЬСЯ ПРИ СЕРВИСНОМ ОБРАЩЕНИИ. НЕ ОТРЫВАЙТЕ ЕЁ.

Сервисная линия KÖRTING может уточнить у вас информацию:

- Название модели
- Серийный номер прибора
- Артикульный номер прибора

ОБЩИЕ РЕКОМЕНДАЦИИ



Символ перечеркнутого контейнера для отходов на изделии означает, что после истечения его срока службы утилизация осуществляется отдельно от бытовых отходов; изделие необходимо сдать в специализированный пункт сбора электрических и электронных приборов с истекшим сроком службы или передать дилеру во время приобретения нового аналогичного прибора.

Во время утилизации пользователь несет ответственность за сдачу устройства на соответствующий пункт сбора. Невыполнение этого условия повлечет санкции, предусмотренные действующим законодательством по утилизации отходов. Раздельная утилизация необходима для того, чтобы вышедший из строя или устаревший прибор можно было передать для экологически безопасной переработки, обработки и разборки, во избежание возможного отрицательного воздействия на окружающую среду или угрозы здоровью, а также для повторного использования составляющих материалов.

Более подробную информацию об имеющихся системах сбора можно получить в местных службах по утилизации или в торговой точке, где прибор был приобретен.

ВНИМАНИЕ! ПРОИЗВОДИТЕЛЬ НЕ НЕСЕТ ГРАЖДАНСКОЙ ИЛИ УГОЛОВНОЙ ОТВЕТСТВЕННОСТИ В СЛУЧАЕ НЕКАЧЕСТВЕННОЙ ИЛИ НЕПРАВИЛЬНОЙ УСТАНОВКИ ПРИБОРА. ПРОИЗВОДИТЕЛЬ ОСТАВЛЯЕТ ЗА СОБОЙ ПРАВО НА ВНЕСЕНИЕ ВСЕХ НЕОБХОДИМЫХ И ПОЛЕЗНЫХ ИЗМЕНЕНИЙ В СВОИ ИЗДЕЛИЯ БЕЗ ПРЕДВАРИТЕЛЬНОГО УВЕДОМЛЕНИЯ.

Упаковочные материалы утилизируются в соответствии с действующими местными стандартами.

Перед установкой или эксплуатацией прибора следует внимательно ознакомиться с данной инструкцией для получения всей необходимой информации по установке, техническому обслуживанию и эксплуатации.

Данную инструкцию следует хранить вместе с прибором в течение всего срока его службы, а также на случай передачи прибора другим пользователям.

Данный прибор предназначен только для бытового использования. Прочее применение, отличное от указанного в данном руководстве, считается некорректным и – как следствие – опасным.

Подтверждено соответствие данного бытового прибора требованиям технических регламентов:

- ТР ТС 004/2011 Технический регламент Таможенного союза «О безопасности низковольтного оборудования»
- ТР ТС 020/2011 Технический регламент Таможенного союза «Электромагнитная совместимость технических средств»
- ТР ЕАЭС 037/2016 Технический регламент Евразийского экономического союза «Об ограничении применения опасных веществ в изделиях электротехники и радиоэлектроники»

ОБЩИЕ ПРАВИЛА БЕЗОПАСНОСТИ

ВНИМАНИЕ! ДАННЫМ ПРИБОРОМ НЕЛЬЗЯ ПОЛЬЗОВАТЬСЯ ЛЮДЯМ (ДЕТЯМ МЛАДШЕ 8 ЛЕТ), С ОГРАНИЧЕННЫМИ ФИЗИЧЕСКИМИ И МЕНТАЛЬНЫМИ ВОЗМОЖНОСТЯМИ ИЛИ ЛЮДЯМ, НЕ ИМЕЮЩИМ ДОСТАТОЧНОГО ОПЫТА И ЗНАНИЙ, ЕСЛИ ОНИ НЕ НАХОДЯТСЯ ПОД ПРИСМОТРОМ ЛЮДЕЙ, ДАВШИХ ИМ НЕОБХОДИМЫЕ ИНСТРУКЦИИ ПО ИСПОЛЬЗОВАНИЮ ИЗДЕЛИЯ И ОТВЕЧАЮЩИХ ЗА ИХ БЕЗОПАСНОСТЬ. ДЕТЯМ МЛАДШЕ 3 ЛЕТ ЗАПРЕЩАЕТСЯ НАХОДИТЬСЯ РЯДОМ С ПРИБОРОМ, ЕСЛИ ВЗРОСЛЫЕ НЕ ОБЕСПЕЧИВАЮТ ЗА НИМИ ПОСТОЯННЫЙ НАДЗОР.

- Храните все упаковочные материалы вне досягаемости детей и утилизируйте материалы надлежащим образом. Храните моющие средства вне досягаемости детей. Не подпускайте детей и домашних животных к прибору, когда его дверца открыта.
- Запрещается сушить в сушильной машине нестираные вещи. Сушильная машина предназначена только для сушки чистого, выстиранного в воде белья. Запрещается сушить в сушильной машине белье, вычищенное или выстиранное с использованием взрывчатых веществ (например, трихлорэтилена и т. п.).
- **Опасность взрыва!** Белье с пятнами пищевого масла, ацетона, спирта, бензина, пятновыводителей, скипидара, воска и средства для удаления воска перед сушкой в сушильной машине необходимо выстирать в стиральной машине в горячей воде с дополнительным количеством стирального средства.
- Предметы, подверженные воздействию масла, могут самовозгораться, особенно при воздействии источников тепла, таких как сушильная машина. Предметы становятся теплыми, вызывая реакцию окисления в масле. Окисление создает тепло. Такое белье может стать достаточно горячим, чтобы загореться.
- Запрещается сушить в сушильной машине изделия из пенорезины, латекса, шапочки для душа и бассейна, водонепроницаемый текстиль, прорезиненные изделия или одежду и подушки с поролоновым наполнителем. При использовании кондиционеров для белья и подобных средств следуйте указаниям их изготовителя.
- Вставляйте вилку сетевого кабеля в розетку только по окончании процесса установки прибора. Проверьте, чтобы после установки был обеспечен доступ к вилке сетевого шнура.
- Воздух в помещении, где установлена сушильная машина, не должен быть пыльным.
- Не устанавливайте прибор за дверь, запираемой на замок, за раздвижной дверью или за дверью с петлями, расположенными на противоположной стороне по отношению к петлям на дверце прибора, что могло бы помешать полному открыванию дверцы прибора.
- Обеспечьте хорошую вентиляцию в помещении, где установлен прибор, чтобы избежать обратного притока нежелательных газов в помещение, создаваемого устройствами, в которых происходит сгорание газа или других видов топлива (включая камин).
- Вентиляционное отверстие в днище не должно перекрываться ковровым покрытием, ковриком, подставкой или любым иным напольным покрытием.
- Не тяните за шнур питания силой, чтобы вытащить из сети. Не подключайте / не вынимайте вилку из розетки мокрыми руками. Не повредите шнур питания и вилку.
- Смягчители ткани или аналогичные продукты следует использовать согласно рекомендации производителя, указанной на упаковке по смягчению ткани.
- Не используйте прибор без фильтра. Фильтр необходимо постоянно очищать. Не позволяйте ворсу скапливаться вокруг прибора.
- Во время чистки и обслуживания, пожалуйста, не забудьте вытащить вилку из розетки и не мойте сушилку напрямую с водой.
- Отработанный воздух не должен выходить в дымоход, который используется для отвода паров от горящего газа прибора или другого топлива.

-
- Не загружайте белья больше, чем рекомендуется. Соблюдайте максимальный объем загрузки. См. соответствующую главу в руководстве пользователя.
 - Удалите все предметы из карманов, таких как зажигалки, спички, ключи и прочие предметы.
 - Не устанавливайте и не эксплуатируйте этот прибор в местах с риском замерзания и/или на открытом воздухе. Существует риск повреждения прибора, если оставшаяся внутри вода замерзнет. Если трубки замерзнут, они могут треснуть/лопнуть. Это устройство предназначено для использования на максимальной высоте 4000 метров над уровнем моря.

ВНИМАНИЕ! НЕ ОСТАНАВЛИВАЙТЕ СУШИЛЬНУЮ МАШИНУ ДО ОКОНЧАНИЯ ЦИКЛА СУШКИ. ЕСЛИ ВЫ ВСЕ ЖЕ ПРЕРВАЛИ СУШКУ, СРАЗУ ЖЕ ИЗВЛЕКИТЕ БЕЛЬЕ И ОХЛАДИТЕ ЕГО В РАСПРАВЛЕННОМ ВИДЕ. ПРИ ЭТОМ БУДЬТЕ ОСТОРОЖНЫ: СУЩЕСТВУЕТ ОПАСНОСТЬ ОЖОГОВ!

Не устанавливайте сушильную машину на стиральную машину без специального комплекта креплений. Если существует потребность установки сушильной машины на стиральную машину, пожалуйста, приобретите установочный комплект, обратившись в авторизованный сервисный центр или в представительство компании.

ТЕХНИКА БЕЗОПАСОСТИ

ВНИМАНИЕ! В СЛУЧАЕ ПОВРЕЖДЕНИЯ ПРИБОРА ПУТЕМ МЕХАНИЧЕСКОГО, ЭЛЕКТРИЧЕСКОГО ВОЗДЕЙСТВИЯ ИЛИ В ПРОЦЕССЕ УСТАНОВКИ, ГАРАНТИЯ МОЖЕТ БЫТЬ ОТОЗВАНА.

ЭЛЕКТРИЧЕСКАЯ БЕЗОПАСНОСТЬ ПРИБОРА ГАРАНТИРУЕТСЯ ТОЛЬКО В ТОМ СЛУЧАЕ, ЕСЛИ ОН ПОДКЛЮЧЕН К ЭЛЕКТРИЧЕСКОЙ СЕТИ В СООТВЕТСТВИИ С ПРЕДПИСАНИЕМ, ОСНАЩЕН СПЕЦИАЛЬНЫМ ДИФФЕРЕНЦИАЛЬНЫМ МАГНИТОТЕРМИЧЕСКИМ ВЫКЛЮЧАТЕЛЕМ (УСТРОЙСТВОМ ЗАЩИТЫ) И КАБЕЛЕМ ЗАЗЕМЛЕНИЯ.

Не пользуйтесь сетевыми тройниками, переходниками и удлинителями.

Сушильная машина оснащена электрическим кабелем с заземлением. Убедитесь в том, что Ваша электросеть имеет заземление. В случае его отсутствия, обратитесь к квалифицированным специалистам.

ВНИМАНИЕ! В СЛУЧАЕ ПОВРЕЖДЕНИЯ ИЛИ НЕОБХОДИМОСТИ ЗАМЕНЫ ЭЛЕКТРОКАБЕЛЯ, ОБРАТИТЕСЬ В АВТОРИЗОВАННЫЙ СЕРВИСНЫЙ ЦЕНТР. ЭКСПЛУАТАЦИЯ ПРИБОРА БЕЗ ПОДКЛЮЧЕНИЯ ЗАЗЕМЛЕНИЯ ЗАПРЕЩЕНА!

При отключении от электросети сушильной машины не тяните за провод электропитания.

ВНИМАНИЕ! В СЛУЧАЕ НЕИСПРАВНОСТИ СУШИЛЬНОЙ МАШИНЫ, ОТКЛЮЧИТЕ ЕЕ ОТ ЭЛЕКТРОСЕТИ. НЕ ПЫТАЙТЕСЬ ПОЛЬЗОВАТЬСЯ ПРИБОРОМ! ОБРАТИТЕСЬ В АВТОРИЗОВАННЫЙ СЕРВИСНЫЙ ЦЕНТР.

Не подвергайте прибор воздействию дождя, прямых солнечных лучей и прочих погодных влияний. Не подвергайте прибор замораживанию.

При транспортировке не держите прибор за ручки управления, отсек диспенсера и загрузочный люк. Перемещайте прибор вдвоем.

Не устанавливайте прибор в нестационарных местах (например, на кораблях).

Запрещается вносить в устройство какие-либо изменения без явного разрешения производителя. Используемая технология сушки представляет собой тепловой насос с газовым хладагентом R290. Эта сушильная машина оснащена лампой, которая освещает внутреннюю часть. Она не подхо-

дит для освещения окружающего пространства. Замена лампы может быть осуществлена только персоналом, уполномоченным изготовителем, или авторизованной службой технической поддержки изготовителя.

ПОСЛЕ УСТАНОВКИ ПРИБОРА ПОДОЖДИТЕ ЧАС, ПРЕЖДЕ ЧЕМ ЗАПУСКАТЬ

ПРОГРАММУ СУШКИ. СЛИШКОМ РАННЕЕ ВКЛЮЧЕНИЕ ТЕПЛОГО НАСОСА МОЖЕТ ПРИВЕСТИ К ПОВРЕЖДЕНИЮ МАШИНЫ.

ВЕНТИЛЯЦИЯ

Процесс сушки вызывает нагрев прибора с одновременным нагревом внешней среды. По этой причине желательно всегда проветривать помещение.

ВНИМАНИЕ! НЕ ЗАКРЫВАЙТЕ ОТВЕРСТИЯ ДЛЯ ОХЛАЖДАЮЩЕГО ВОЗДУХА СПЕРЕДИ ВО ВРЕМЯ РАБОТЫ ОСУШИТЕЛЯ.

НЕ ЗАКРЫВАЙТЕ И НЕ УМЕНЬШАЙТЕ ПРОСТРАНСТВО МЕЖДУ ПОЛОМ И ОСНОВАНИЕМ СУШИЛЬНОЙ МАШИНЫ (ПОДСТАВКАМИ, ПЛАНКАМИ, КОВРИКАМИ). ПОМЕСТИТЕ ПРИБОР В ВЕРТИКАЛЬНОЕ ПОЛОЖЕНИЕ И ПОДОЖДИТЕ 12 ЧАСОВ ПЕРЕД ЗАПУСКОМ.

КОНДЕНСАЦИЯ

Не устанавливайте прибор в местах, подверженных воздействию температуры ниже 5°C или выше 35°C. Если конденсат замерзнет в насосе и сливной трубе, это может привести к серьезному повреждению машины. Если вы сливаете конденсат, например, в раковину, закрепите сливной шланг, чтобы он не соскользнул. В противном случае может разлиться конденсат, что приведет к повреждению. Конденсат не пригоден для питья. При попадании внутрь токсичен как для человека, так и для животных.

Всегда следите за чистотой помещения, в котором установлена сушильная машина, от пыли и загрязнений. Пыль и присутствующие примеси всасываются вместе с воздухом и со временем забивают теплообменник.

ХЛАДАГЕНТ

Хладагент R290, содержащийся в этом сушильном барабане, легко воспламеняется и взрывоопасен. Если осушитель поврежден, выполните следующие действия:

- Избегайте открытого огня или источников воспламенения.
- Отключите прибор от источника питания.
- Проветрите место, где установлена прибор.
- Обратитесь в сервисный центр производителя.

Обеспечьте постоянную доступность розетки, чтобы в любой момент иметь возможность отключить сушильную машину от сети.

Не закрывайте и не уменьшайте пространство между днищем сушильной машины и полом, например, плинтусами, планками, коврами с длинным ворсом и т. д. В противном случае достаточная вентиляция не гарантируется. В зоне открывания двери не должно быть запираемых дверей, раздвижных дверей или дверей с петлями, перекрывающих дверцы прибора.

КОРРЕКТНОЕ ИСПОЛЬЗОВАНИЕ

Не превышайте максимальную номинальную загрузку, которая может различаться в зависимости от модели (сухое белье), а также номинальной вместимости. Частичная загрузка для отдельных программ показана в разделе «Список программ».

ОПАСНОСТЬ ВОЗГОРАНИЯ

Не используйте сушильную машину, если она подключена к переносной многоместной розетке (например, через программируемый таймер или электрическую систему с устройством отключения максимальной пиковой нагрузки). Если программа сушки прерывается до завершения фазы охлаждения, может возникнуть опасность самовоспламенения белья.

НИКОГДА НЕ ВЫКЛЮЧАЙТЕ СУШИЛЬНУЮ МАШИНУ ДО ЗАВЕРШЕНИЯ ПРОГРАММЫ, ЕСЛИ ТОЛЬКО ВСЕ СОДЕРЖИМОЕ КОРЗИНЫ НЕ БУДЕТ НЕМЕДЛЕННО ИЗВЛЕЧЕНО И РАЗЛОЖЕНО ТАКИМ ОБРАЗОМ, ЧТОБЫ ОНО МОГЛО ОСТЫТЬ..

Если вы используете кондиционеры для белья или аналогичные продукты, следуйте инструкциям на упаковке. Удалите все предметы, содержащиеся в карманах, напр. зажигалки и спички. После

каждого цикла сушки очищайте ворсовые фильтры. Не используйте воду для очистки фильтров. Если фильтры остаются влажными, это может привести к неисправности. Поскольку существует риск возгорания, одежду нельзя сушить, если она недостаточно чистая или на ней должны быть какие-либо остатки.

Особенно это касается одежды, которая:

- Не была выстирана
- Была недостаточно очищена; содержит масло или жир или другие остатки (например, белье кухонное или из салонов красоты с остатками масел, жиров или кремов). Для одежды, которая недостаточно очищена, существует риск пожара из-за самовозгорания, даже в конце процесса сушки и вне прибора.
- Была обработана легковоспламеняющимися продуктами или имеют пятна от этих продуктов, таких как ацетон, спирт, бензин, керосин, пятновыводители, скипидар, воск, вещества, удаляющие воск, или другие химические вещества (например, на тряпках, кухонных полотенцах, швабрах).
- Имеет остатки спреев, лаков для волос, ацетона или подобных продуктов.
- Предметы одежды, для стирки которых использовались промышленные химикаты (например, химчистка).
- Белье с деталями из резины, пенорезины или аналогичного материала. Это могут быть латексные изделия, шапочки для душа, непромокаемые ткани, резиновые изделия, одежда или изделия с резиновыми деталями, подушки с поролоновыми кусочками набивки.
- Набивная поврежденная одежда (например, куртки). Выступающий материал обивки может стать причиной пожара.
- Не загружайте очень мокрое белье.

Эта сушильная машина выделяет тепло в корпусе во время работы с тепловым насосом. Поэтому необходимо обеспечить:

- постоянную вентиляцию в течение всего процесса сушки.
- воздушный зазор между полом и нижней частью сушилки, который нельзя загромождать или уменьшать в размерах.

Не распыляйте воду на прибор. Не опирайтесь на дверцу и не опирайтесь на нее, иначе сушильная машина может опрокинуться.

Во многих программах за фазой нагрева следует фаза охлаждения, так что одежда/предметы поддерживаются при температуре, которая не повреждает их (чтобы снизить риск самовозгорания). Только после этого этапа программу можно считать завершенной. Выньте все белье сразу после завершения программы.

Закрывайте дверцу в конце каждого цикла сушки. Это предотвращает следующее:

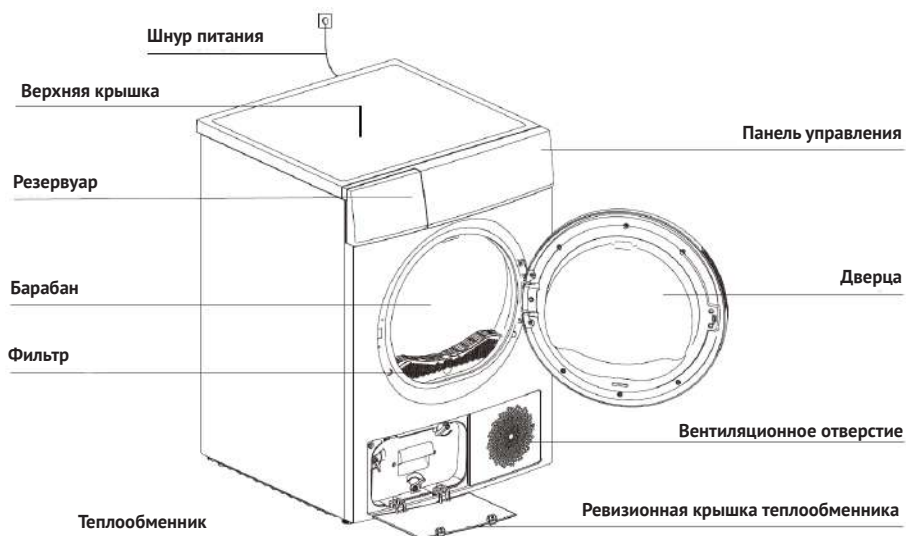
- дети пытаются забраться в прибор или спрятать в нем предметы.
- в прибор могут забираться животные.

Не используйте сушильную машину без:

- ворсовых фильтров или с поврежденными ворсовыми фильтрами.
- без крышки теплообменника (двери).

Прибор будет засорен с последующим повреждением и неисправностями.

ОПИСАНИЕ ПРИБОРА



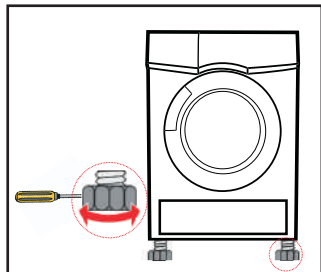
КОМПЛЕКТУЮЩИЕ

ВНИМАНИЕ! ПРОИЗВОДИТЕЛЬ ОСТАВЛЯЕТ ЗА СОБОЙ ПРАВО НА ИЗМЕНЕНИЕ КОМПЛЕКТАЦИИ ПРИБОРА.

	
Держатель сливного шланга (Для моделей с возможностью слива конденсата, в комплект не входит)	Руководство по эксплуатации

УСТАНОВКА

Перед установкой убедитесь, что в помещение подведена электроэнергия. Убедитесь в целостности шлангов (для моделей с возможностью слива конденсата) и электрокабеля. Температура в помещении не должна опускаться ниже 3°C.



УСТАНОВКА И РЕГУЛИРОВКА НОЖЕК

После того как прибор будет установлен в место предполагаемого использования, отрегулируйте его по уровню с помощью инструмента, затем зафиксируйте положение. Сушильную машину следует устанавливать на твердой и ровной поверхности.

Разместите сушильную машину вблизи места ее использования удалив упаковочный материал.

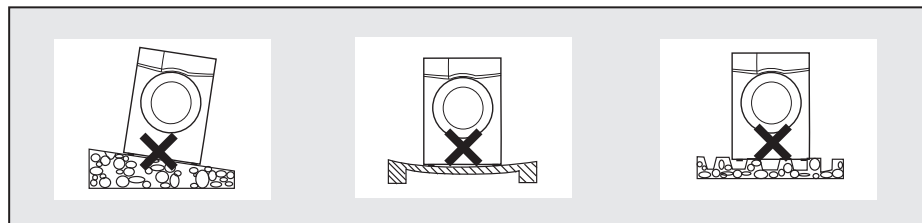
ВНИМАНИЕ! ПОСЛЕ УСТАНОВКИ СУШИЛЬНОЙ МАШИНЫ НЕОБХОДИМО ПРОВЕРИТЬ РОВНОСТЬ ЕЕ ПОЛОЖЕНИЯ И УСТОЙЧИВОСТЬ. ДЛЯ ЭТОГО НУЖНО НАДАВИТЬ НА КАЖДЫЙ УГОЛ МАШИНЫ И УБЕДИТЬСЯ, ЧТО ОНА НЕ КАЧАЕТСЯ НИ НА ОДНОМ ИЗ УГЛОВ.

ВНИМАНИЕ! СУШИЛЬНАЯ МАШИНА ДОЛЖНА БЫТЬ УСТАНОВЛЕНА В ЧИСТОМ МЕСТЕ, ГДЕ НЕ СКАПЛИВАЕТСЯ ГРЯЗЬ ИЛИ ПЫЛЬ. ВОЗДУХ ДОЛЖЕН СВОБОДНО ЦИРКУЛИРОВАТЬ. УБЕДИТЕСЬ, ЧТО ВЕНТИЛЯЦИОННЫЕ ОТВЕРСТИЯ НА ПЕРЕДНЕЙ СТЕНКЕ И РЕШЕТКА ВОЗДУХОЗАБОРНИКА НА ЗАДНЕЙ ЧАСТИ МАШИНЫ НЕ ПЕРЕКРЫВАЮТСЯ ПОСТОРОННИМИ ПРЕДМЕТАМИ.

ВНИМАНИЕ! СУШИЛЬНАЯ МАШИНА ДОЛЖНА БЫТЬ РАЗМЕЩЕНА НА ТВЕРДОЙ И РОВНОЙ ПОВЕРХНОСТИ, ЧТОБЫ СВЕСТИ К МИНИМУМУ ВИБРАЦИЮ И ШУМ В ПРОЦЕССЕ ЭКСПЛУАТАЦИИ.

ВНИМАНИЕ! НЕ СНИМАЙТЕ НОЖКИ СУШИЛЬНОЙ МАШИНЫ. НЕ УСТАНОВЛИВАЙТЕ ЕЕ НА КОВРОВОЕ ПОКРЫТИЕ С ДЛИННЫМ ВОРСОМ, НА ДЕРЕВЯННЫЕ ДОСКИ И ТОМУ ПОДОБНОЕ. ЭТО МОЖЕТ ПРИВЕСТИ К ПЕРЕГРЕВУ, ЧТО ПОВЛЕЧЕТ ЗА СОБОЙ ПРОБЛЕМЫ С ЭКСПЛУАТАЦИЕЙ ПРИБОРА.

ВНИМАНИЕ! ПОСЛЕ УСТАНОВКИ И ПОДКЛЮЧЕНИЯ СУШИЛЬНАЯ МАШИНА ДОЛЖНА БЫТЬ РАСПОЛОЖЕНА ТАКИМ ОБРАЗОМ, ЧТОБЫ РОЗЕТКА БЫЛА ЛЕГКО ДОСТУПНОЙ.



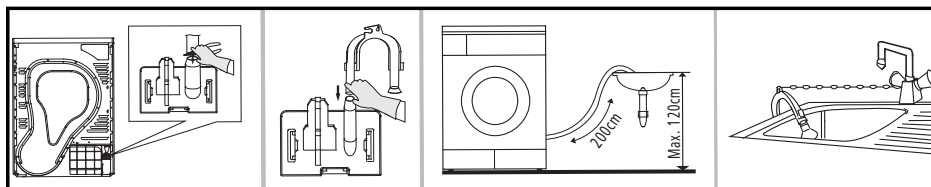
ПОДКЛЮЧЕНИЕ К ЭЛЕКТРОСЕТИ

ВНИМАНИЕ! ЭЛЕКТРИЧЕСКАЯ СЕТЬ ДОЛЖНА ВЫДЕРЖИВАТЬ НАГРУЗКУ, УКАЗАННУЮ В ХАРАКТЕРИСТИКАХ ЭЛЕКТРОПОТРЕБЛЕНИЯ ПРИБОРА.

Прибор должен быть заземлен. Включайте прибор только в установленную надлежащим образом электророзетку с защитным контактом. Убедитесь, что указанные на табличке с техническими данными параметры электропитания соответствуют параметрам электросети. В противном случае обратитесь к электрику. Не используйте тройники и удлинители. Позаботьтесь о том, чтобы не повредить вилку и сетевой кабель. В случае необходимости замены сетевого шнура она должна быть выполнена авторизованным сервисным центром. Вставляйте вилку сетевого кабеля в розетку только по окончании установки прибора. Убедитесь, что после установки прибора к вилке электропитания имеется свободный доступ. Не беритесь за кабель электропитания или за его вилку мокрыми руками. Для отключения прибора от электросети не тяните за кабель электропитания. Всегда беритесь за саму вилку.

ПОДКЛЮЧЕНИЕ (ДЛЯ МОДЕЛЕЙ С ВОЗМОЖНОСТЬЮ СЛИВА КОНДЕНСАТА)

Сушильная машина должна быть установлена таким образом, чтобы сливной шланг не был зажат и не имели перегибов. Не опускайте конец сливного шланга слишком глубоко в водосток.



1. Используйте плоскогубцы, чтобы отсоединить сливной шланг.
2. Вставьте внешний сливной шланг.
3. Подключите гофрированный сливной шланг к сливу. Сливной шланг должен быть подключен к сливу на высоте до 120 см от пола.

При подключении слива сушильной машины непосредственно в канализацию, выход должен быть снабжён гидрозатвором для предотвращения самослива!

Если в качестве слива используется раковина, гофрированный сливной шланг должен быть расположен над отверстием перелива для предотвращения скопления воды. Для более надежного крепления на борту раковины используйте изогнутый держатель.

ЭКСПЛУАТАЦИЯ


ВНИМАНИЕ! В ПРОЦЕССЕ ПРОИЗВОДСТВА И ТРАНСПОРТИРОВКИ В СУШИЛЬНОЙ МАШИНЕ МОГУТ ОСЕДАТЬ ПЫЛЬ И СМАЗОЧНЫЕ СРЕДСТВА, ПОЭТОМУ ВО ИЗБЕЖАНИЕ ЗАГРЯЗНЕНИЯ БЕЛЬЯ, ПЕРЕД ПЕРВЫМ ЦИКЛОМ СУШКИ, ПОЖАЛУЙСТА, ВЫПОЛНИТЕ СЛЕДУЮЩИЕ ДЕЙСТВИЯ:

- ПОЛОЖИТЕ НЕСКОЛЬКО ЧИСТЫХ ЛОСКУТОВ ТКАНИ В БАРАБАН.
- ПОДКЛЮЧИТЕ ПРИБОР К ЭЛЕКТРОСЕТИ.
- ВЫБЕРИТЕ ПРОГРАММУ «БЫСТРАЯ», ЗАТЕМ НАЖМИТЕ КНОПКУ «СТАРТ/ ПАУЗА»
- ПОСЛЕ ЗАВЕРШЕНИЯ ПРОГРАММЫ СЛЕДУЙТЕ ИНСТРУКЦИИ НА СТРАНИЦЕ «ОБСЛУЖИВАНИЕ», ЧТОБЫ ОЧИСТИТЬ ФИЛЬТР И ВОЗДУШНЫЙ РЕЗЕРВУАР.

ПЕРЕД КАЖДОЙ СУШКОЙ

1. Тщательно отожмите белье в стиральной машине перед сушкой. Это сократит время сушки и уменьшит потребление электроэнергии.
2. Для достижения качественного результата сортируйте белье по типам тканей и выбирайте программы сушки, максимально соответствующие данному типу ткани.
3. Застегните все молнии, крючки, пуговицы на петли, завяжите тканевые пояса и тому подобное перед сушкой.
4. Не допускайте пересушивания белья, так как это может легко привести к усадке и порче тканей.
5. Не сушите в машине предметы, имеющие в своем составе резину и другие эластичные материалы.
6. Не открывайте дверцу до полного окончания программы сушки, так как это может привести к ожогу, а также к перегреву машины.
7. После каждой сушки осуществляйте чистку фильтра и слив воды из резервуара для сбора конденсата, чтобы избежать в последующем увеличения времени сушки и потребления электроэнергии.
8. Не сушите вещи после химчистки.

ПРИБЛИЗИТЕЛЬНЫЙ ВЕС СУХОЙ ОДЕЖДЫ

 одежда из смешанных тканей (около 800 г)	 куртка (около 800 г хлопка)	 джинсы (около 800 г)	 полотенце (около 900 г хлопка)
 однопальная простыня (около 600 г хлопка)	 рабочая одежда (около 1120 г)	 пижама (около 200 г)	 рубашка с длинным рукавом (около 300 г хлопка)
 футболка (около 180 г хлопка)	 нижнее белье (около 70 г хлопка)	 носки (около 50 г смешанная ткань)	

ВНИМАНИЕ!

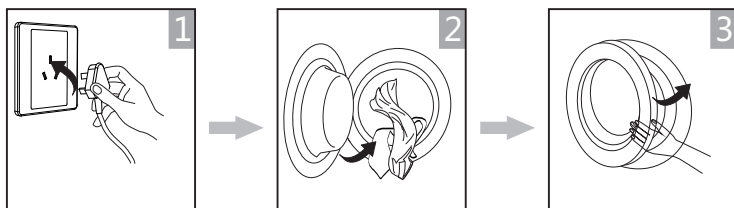
- НИКОГДА НЕ ЗАГРУЖАЙТЕ В МАШИНУ БЕЛЬЯ БОЛЬШЕ МАКСИМАЛЬНО РЕКОМЕНДУЕМОГО КОЛИЧЕСТВА.
- НЕ ЗАГРУЖАТЬ БЕЛЬЕ, С КОТОРОГО КАПАЕТ ВОДА. ЭТО МОЖЕТ ПРИВЕСТИ К ПОЛОМКЕ УСТРОЙСТВА. ИЛИ ДАЖЕ СПРОВОЦИРОВАТЬ ВОЗГОРАНИЕ.
- НЕ ПОДХОДИТ ДЛЯ ШЕЛКА ИЛИ ШЕРСТЯНЫХ ТКАНЕЙ.

ПРИ ИСПОЛЬЗОВАНИИ СУШИЛЬНОЙ МАШИНЫ, ОБРАЩАЙТЕ ВНИМАНИЕ НА МАРКИРОВКУ:

 можно сушить	 обычный режим сушки	 нельзя выжимать и сушить в машине	 не сушить
 сушить в развешенном виде на воздухе	 сушка без отжима	 сушка на горизонтальной поверхности	 сушить в тени
 химчистка	 химчистка запрещена	 сухая чистка + растворитель	 сухая чистка + бензиновый растворитель

БЫСТРЫЙ СТАРТ

ВНИМАНИЕ! ПЕРЕД ИСПОЛЬЗОВАНИЕМ, УБЕДИТЕСЬ, ЧТО УСТРОЙСТВО УСТАНОВЛЕНО ПРАВИЛЬНО.

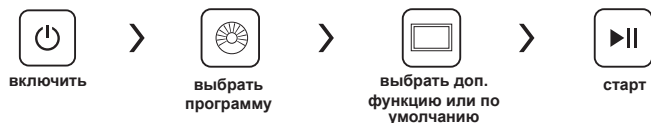


1
подключить к сети
электропитания

2
загрузить
белье

3
закрывать
дверцу

СУШКА



включить

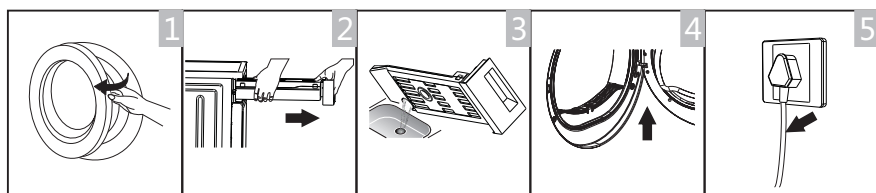
выбрать
программу

выбрать доп.
функцию или по
умолчанию

старт

ЗАВЕРШЕНИЕ СУШКИ

Прозвучит звуковой сигнал и на дисплее появится «0:00».



1
открыть дверцу и
достать белье

2
извлечь
резервуар

3
слить
конденсат

4
очистить
фильтр

5
отключить от сети
электропитания

ВНИМАНИЕ! ЕСЛИ ВЫ ИСПОЛЬЗУЕТЕ РОЗЕТКУ С ВЫКЛЮЧАТЕЛЕМ, ПОЖАЛУЙСТА, НАЖМИТЕ ВЫКЛЮЧАТЕЛЬ, ЧТОБЫ ОТКЛЮЧИТЬ ЭЛЕКТРОПИТАНИЕ.

ОБСЛУЖИВАНИЕ

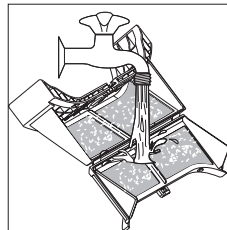
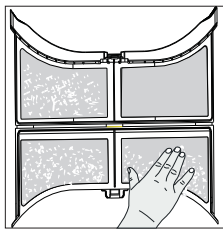
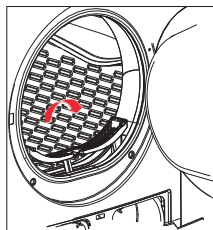
Перед тем как выполнять любые операции по уходу за прибором, убедитесь в том, что прибор остыл и электропитание отключено.

Внешние корпусные элементы прибора и пластиковые части следует очищать мягкой и влажной тканью.

ВНИМАНИЕ! НЕ ИСПОЛЬЗУЙТЕ ХИМИЧЕСКИ АГРЕССИВНЫЕ, АБРАЗИВНЫЕ ВЕЩЕСТВА, А ТАКЖЕ СПИРТ, МЫЛО, БЕНЗИН И ДРУГИЕ РАСТВОРИТЕЛИ ДЛЯ УХОДА ЗА ПРИБОРОМ. ЭТО МОЖЕТ ПРИВЕСТИ К ВЫХОДУ ПРИБОРА ИЗ СТРОЯ И НАРУШЕНИЮ ВНЕШНЕГО ВИДА ПРИБОРА.

ОЧИСТКА ФИЛЬТРА

Убедитесь что сушильная машина остыла и электропитание отключено.



1. Откройте дверцу.
2. Потяните фильтр вверх и извлеките его.
3. Очистите фильтр; удалите скопившиеся волокна ткани на фильтре рукой или промойте водой и тщательно высушите.
4. Установите фильтр обратно.

ВНИМАНИЕ! НАКОПИВШИЙСЯ НА ФИЛЬТРЕ ВОРС ПЕРЕКРЫВАЕТ ЦИРКУЛЯЦИЮ ВОЗДУХА, ЧТО ПРИВЕДЕТ К УВЕЛИЧЕНИЮ ЭНЕРГОПОТРЕБЛЕНИЯ И ВРЕМЕНИ СУШКИ; ФИЛЬТР С ВОРСОМ СЛЕДУЕТ ОЧИЩАТЬ ПОСЛЕ КАЖДОГО ИСПОЛЬЗОВАНИЯ.

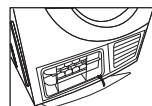
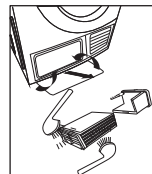
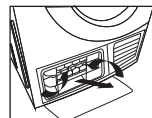
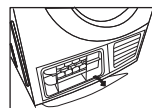
- ПЕРЕД ОЧИСТКОЙ ОТСОЕДИНЯЙТЕ ШНУР ЭЛЕКТРОПИТАНИЯ!
- НЕ ИСПОЛЬЗУЙТЕ СУШИЛЬНУЮ МАШИНУ БЕЗ ФИЛЬТРА ДЛЯ ВОРСА!

ОЧИСТКА ТЕПЛООБМЕННИКА

Убедитесь что сушильная машина остыла и электропитание отключено.

Оставшаяся вода может вытечь, разместите рядом хорошо впитывающую ткань под ревизионную крышку.

1. Откройте ревизионную крышку теплообменника.
2. Полностью откройте ревизионную крышку.
3. Откройте фиксаторы теплообменника.
4. Вытащите теплообменник.
5. Тщательно очистите теплообменник пылесосом, используя насадку со щетиной. Не прилагайте чрезмерных усилий.
6. Очистите уплотнители.
7. Вставьте теплообменник, нажмите на кнопку!
8. Зафиксируйте теплообменник.
9. Закройте ревизионную крышку так, чтобы она зафиксировалась.

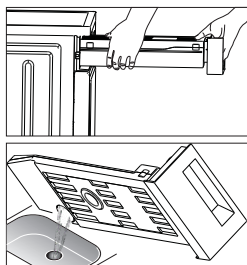



ВНИМАНИЕ! ОЧИЩАЙТЕ ТЕПЛООБМЕННИК ПРИМЕРНО РАЗ В 3 МЕСЯЦА, ЕСЛИ ЧАСТО ИСПОЛЬЗУЕТЕ ПРИБОР. НЕ ПОВРЕДИТЕ ТЕПЛООБМЕННИК! ПРОМЫВАЙТЕ ТОЛЬКО ВОДОЙ; НЕ ИСПОЛЬЗУЙТЕ ТВЕРДЫЕ И ОСТРЫЕ ПРЕДМЕТЫ!

- НЕ ИСПОЛЬЗУЙТЕ СУШИЛЬНУЮ МАШИНУ БЕЗ ТЕПЛООБМЕННИКА!
- ВО ВРЕМЯ СУШКИ ВОДА МОЖЕТ НАКАПЛИВАТЬСЯ МЕЖДУ ОКНОМ И УПЛОТНИТЕЛЕМ, НО ЭТО НЕ ВЛИЯЕТ НА РАБОТУ ВАШЕЙ МАШИНЫ!

ОЧИСТКА РЕЗЕРВУАРА

1. Извлекая резервуар держите его двумя руками.
2. Наклоните резервуар и вылейте воду.
3. Установите резервуар обратно.





ВНИМАНИЕ! СЛИВАЙТЕ ВОДУ ИЗ РЕЗЕРВУАРА ПОСЛЕ КАЖДОГО ПРОЦЕССА СУШКИ; ПРОГРАММА БУДЕТ ПРИОСТАНОВЛЕНА И ПОЯВИТСЯ СИМВОЛ «», ЕСЛИ ЕМКОСТЬ ДЛЯ ВОДЫ ЗАПОЛНИТСЯ ВО ВРЕМЯ ПРОЦЕССА СУШКИ.

ПОСЛЕ ОПУСТОШЕНИЯ РЕЗЕРВУАРА СУШИЛЬНАЯ МАШИНА МОЖЕТ БЫТЬ ЗАНОВО ЗАПУЩЕНА НАЖАТИЕМ КНОПКИ «СТАРТ/ПАУЗА».

ВНИМАНИЕ!

- НЕ ПЕЙТЕ ВОДНЫЙ КОНДЕНСАТ!
- НЕ ИСПОЛЬЗУЙТЕ СУШИЛЬНУЮ МАШИНУ БЕЗ КОНДЕНСАТОСБОРНИКА!

УСТРАНЕНИЕ НЕИСПРАВНОСТЕЙ

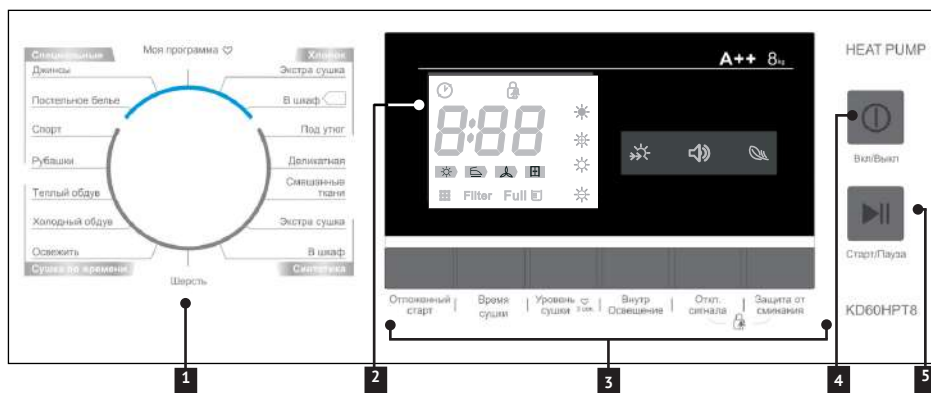
Проблема	Возможные решения
Не работает дисплей	Проверьте, включена ли электроэнергия.
	Проверьте, подключена ли вилка электропитания прибора.
	Проверьте, выбранную программу.
	Нажмите кнопку «Вкл/Выкл».
 светится на дисплее	Слейте воду из резервуара. Если символ продолжает светиться, обратитесь в авторизованный сервисный центр.
 светится на дисплее	Очистите теплообменник.
	Очистите фильтр.
Прибор не запускается	Проверьте, закрыта ли дверца.
	Проверьте, правильно ли выбрана программа.
	Проверьте, нажата ли кнопка «Старт/Пауза».
Результаты сушки неудовлетворительны	Очистите ворсовый фильтр.
	Слейте воду из резервуара.
	Проверьте сливной шланг (для моделей с возможностью слива конденсата).
	Маленький объем помещения где установлен прибор.
	Очистите вентиляционные отверстия.
	Измените программу на более интенсивную или увеличьте время сушки.

ВНИМАНИЕ! ЕСЛИ ВЫШЕУКАЗАННЫЕ РЕКОМЕНДАЦИИ НЕ ПОМОГЛИ,

ВЫКЛЮЧИТЕ ПРИБОР КНОПКОЙ «ВКЛ/ВЫКЛ», ОТКЛЮЧИТЕ ПРИБОР ОТ ЭЛЕКТРОПИТАНИЯ И ОБРАТИТЕСЬ В АВТОРИЗОВАННЫЙ СЕРВИСНЫЙ ЦЕНТР. ВНИМАНИЕ! ЕСЛИ НЕИСПРАВНОСТИ БЫЛИ ВЫЗВАНЫ ФАКТОРАМИ, НАХОДЯЩИМИСЯ ВНЕ ПОСТАВЛЯЕМОЙ ПРОДУКЦИИ, ПРИ НЕПРАВИЛЬНОМ ИСПОЛЬЗОВАНИИ ИЛИ В РЕЗУЛЬТАТЕ НАРУШЕНИЯ ПРАВИЛ ПО ЭКСПЛУАТАЦИИ, ГАРАНТИЙНЫЕ ОБЯЗАТЕЛЬСТВА МОГУТ БЫТЬ АННУЛИРОВАНЫ.

Код ошибки	Причина	Возможные решения
E 32	Ошибка датчика влажности	Обратиться в авторизованный сервисный центр
E 33	Ошибка датчика температуры	
E 82	Ошибка материнской платы	
Full	Отказ помпы или датчика уровня воды	

ПАНЕЛЬ УПРАВЛЕНИЯ



1. Программатор

Можно выбрать программу сушки в соответствии с потребностями пользователя для достижения наиболее эффективного результата сушки.

2. Дисплей

Показывает текущие настройки, ориентировочное оставшееся время до окончания сушки, служебные сообщения о состоянии прибора.

3. Дополнительные функции

Кнопки используются для настройки дополнительных функций

4. Кнопка «Вкл/Выкл»













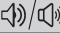


(Устройство включено или выключено)

5. Кнопка «Старт/Пауза»

Нажмите эту кнопку, чтобы запустить или поставить на паузу цикл сушки.

ВНИМАНИЕ! СИМВОЛЫ И ОБОЗНАЧЕНИЯ НА КОНТРОЛЬНОЙ ПАНЕЛИ ПРИВЕДЕНЫ В КАЧЕСТВЕ ПРИМЕРА И МОГУТ РАЗЛИЧАТЬСЯ В ЗАВИСИМОСТИ ОТ МОДЕЛИ СУШИЛЬНОЙ МАШИНЫ.

РУКОВОДСТВУЙТЕСЬ ИНФОРМАЦИЕЙ, УКАЗАННОЙ НА САМОМ ИЗДЕЛИИ.

	Фильтр В случае прекращения цикла работы сушильной машины почистите фильтр, когда появится символ  .
	Резервуар В случае прекращения цикла работы сушильной машины опустошите резервуар, когда появится символ  .
	Отложенный старт
	Время
	Защита от детей (блокировка)
	Индикатор оставшегося времени (сообщение об ошибке)
	Состояние фазы цикла
 Filter	Почистить фильтр (предупреждение)
Full 	Опустошить резервуар с конденсатом (предупреждение)
 (* * * * *) (* * * * *)	Уровень сушки (4 уровня)
	Звуковой сигнал
	Защита от сминания
	Моя программа

ПРОГРАММАТОР

1. Нажмите кнопку «Вкл/Выкл», когда включится цифровой дисплей, поверните программатор, чтобы выбрать нужную программу.
2. Выберите функцию «Отложенный старт», «Время сушки», «Уровень сушки», «Турбо режим», «Откл. сигнал», «Защита от сминания» в качестве дополнительной опции.
3. Нажмите кнопку «Старт/Пауза».

ЗАПУСК ПРОГРАММЫ

После запуска программы барабан продолжит вращаться, индикатор состояния на дисплее будет последовательно мигать, оставшееся время на дисплее автоматически поменяется.

ЗАВЕРШЕНИЕ ПРОГРАММЫ

После завершения программы барабан остановится, прозвучит сигнал, на дисплее отобразится «0:00», начнет мигать индикатор стадии последнего цикла сушки. Сушильная машина запустит функцию «Защита от сминания», если пользователь не выгрузит белье в течение 1 минуты. Нажмите кнопку «Вкл/Выкл», чтобы отключить питание, и вытащите вилку электропитания.

Если произошла неожиданная остановка в процессе сушки, и сушильная машина показывает ошибку (см. стр. 13). Устраните проблему согласно инструкции из раздела «Устранение неисправностей».

ДОПОЛНИТЕЛЬНЫЕ ФУНКЦИИ

ФУНКЦИЯ «ОТЛОЖЕННЫЙ СТАРТ»

Данная функция используется для того, чтобы отсрочить запуск процесса сушки белья в пределах 24 часов. Отложенное время означает, что программа запустится по истечении установленного времени. Когда функция отложенного запуска активируется, время на дисплее начинает уменьшаться, а значок отложенного старта начинает мигать.

Пошаговая последовательность действий:

1. Загрузите белье в сушильную машину и убедитесь, что дверь закрыта.
 2. Нажмите кнопку «Вкл/Выкл», при помощи программатора выберите нужную программу.
 3. Вы можете выбрать функцию «Откл. сигнала» или «Защита от сминания» по вашему желанию.
 4. Нажмите кнопку «Отложенный старт», чтобы выбрать время отложенного запуска.
 6. Прибор находится в рабочем состоянии после нажатия кнопки «Старт/Пауза».
- Процесс сушки начнется автоматически по истечении установленного времени.
7. Если вы снова нажмете кнопку «Старт/Пауза», функция отложенного старта будет приостановлена.
 8. Если вы хотите отменить функцию «Отложенный старт», нажмите кнопку «Вкл/Выкл».

ФУНКЦИЯ «ВРЕМЯ СУШКИ»

Данная функция используется для программирования времени сушки шагом в 10 минут, когда выбрана одна из следующих функций: «Теплый обдув», «Холодный обдув» или «Освежить».

ФУНКЦИЯ «УРОВЕНЬ СУШКИ»

Данная функция используется для программирования степени сухости белья. Данная функция имеет четыре уровня. Время сушки увеличивается на 3 минуты при установке следующего уровня.

1. Функция «Уровень сушки» может быть активирована только перед запуском программы.
2. Нажмите кнопку «Уровень сушки» несколько раз, чтобы выбрать время сушки.
3. Можно использовать со всем программами, за исключением следующих: «Хлопок: Под утюг», «Деликатная», «Шерсть», «Освежить», «Теплый обдув», «Холодный обдув».

ФУНКЦИЯ «ОТКЛ. СИГНАЛА»

Включение или выключение звукового сигнала. В обычном состоянии звуковой сигнал включен.

Нажмите на кнопку, если необходимо. Когда звуковой сигнал включен:

1. Прозвучит соответствующий сигнал, если нажать дополнительные функциональные кнопки.
2. Когда программа сушки завершится, звуковой сигнал также напомнит пользователю об этом.

Если во время работы машины, повернуть программатор, прозвучит звуковой сигнал, который сообщит, что выбор невозможен.

ФУНКЦИЯ «ЗАЩИТА ОТ СМИНАНИЯ»

После завершения сушки время программы составляет 30 минут (по умолчанию) или до 120 минут (по выбору).

Эта функция предотвращает сминание белья. Световой индикатор программы «Защита от сминания» светиться, когда выбрана данная функция. Можно использовать со всем программами, за исключением следующих: «Шерсть», «Освежить», «Холодный обдув».

ФУНКЦИЯ «МОЯ ПРОГРАММА»

Данная функция используется для сохранения ваших любимых программ, которые используются чаще всего.

1. Используйте программатор для выбора программы, кнопки для выбора доп. функций сушки.
2. Нажмите и удерживайте кнопку «Уровень сушки» в течение 3 секунд.
3. Вы можете запустить свою любимую программу, повернув регулятор программ в позицию «Моя программа».

Если вы хотите изменить настройки программы «Моя программа», повторите шаги 1 и 2.

ФУНКЦИЯ «ЗАЩИТА ОТ ДЕТЕЙ» (БЛОКИРОВКА)

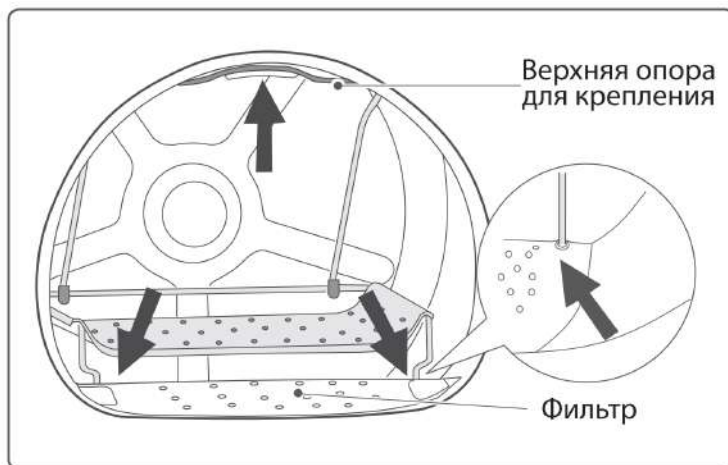
1. В машину встроена специальная защита от детей, которая предотвратит неосторожное нажатие на кнопки и защитит от поломок.
2. Когда сушильная машина находится в рабочем состоянии, кроме режима ожидания, нажмите и удерживайте одновременно кнопки «Защита от сминания» и «Откл. сигнал» в течение 3 секунд, чтобы запустить функцию защиты от детей.
3. Когда установлена функция защиты от детей, на дисплее отобразится символ блокировки от детей, и ни одна кнопка не будет активна, кроме клавиши «Вкл/Выкл». В режиме блокировки от детей нажмите и удерживайте более 3 секунд кнопки «Защита от сминания» и «Откл. сигнал», чтобы снять блокировку.

ВНУТРЕННЕЕ ОСВЕЩЕНИЕ

После нажатия данной кнопки внутренняя подсветка барабана будет активирована в течение 3 минут. Также подсветка автоматически включается на 1 минуту при открытии дверцы прибора.

ПОЛКА ДЛЯ ДЕЛИКАТНОЙ СУШКИ

Закрепите передние опоры съемной полки для сушки в соответствующих отверстиях в фильтре, а затем поместите верхнюю опору для крепления в паз, расположенный в верхней части люка



ВНИМАНИЕ! ПОЛКА ДЛЯ СУШКИ ПРЕДНАЗНАЧЕНА ДЛЯ СУШКИ ГОЛОВНЫХ УБОРОВ, ОБУВИ, ПЛЮШЕВЫХ ИГРУШЕК, ДЕЛИКАТНОЙ ОДЕЖДЫ И ДРУГИХ ИЗДЕЛИЙ, КОТОРЫЕ РЕКОМЕНДУЕТСЯ СУШИТЬ В НЕПОДВИЖНОМ СОСТОЯНИИ;

ПРОГРАММЫ СУШКИ

Программа	Макс. загрузка	Применение / Свойства		Отлож. старт	Время
Хлопок	Для цветных вещей, вещей из хлопка или вещей из льна				
	Экстра сушка	8 кг	Для сушки одежды из хлопка. Степень сушки: полностью сухое белье.	Да	3:10
	В шкаф		Для сушки одежды из хлопка. Степень сушки: в шкаф.		2:40
Под уют	Для сушки одежды из хлопка. Степень сушки: пригодна для глаженья.		2:20		
Деликатная	Деликатная	1 кг.	Для деликатной сушки белья, для которого рекомендуется ручная стирка при низкой температуре.	Да	1:05
Синтетика	Для вещей из синтетических, смесовых тканей или хлопка, не предназначенных для глаженья				
	Экстра сушка	3.5 кг	Для сушки плотных изделий, не сминаемых тканей, таких как носки, скатерти, рубашки и детские вещи.	Да	1:20
В шкаф	Для сушки тонких синтетических вещей, пригодных для глаженья, таких как трикотаж, рубашки.		1:10		
Смешанные ткани	Смешанные ткани	3.5 кг	Для сушки плотных или многослойных изделий из синтетики. Степень сушки: полностью сухое белье.	Да	1:30
Шерсть	Шерстяные ткани	1 кг	Для сушки изделий из шерсти, подходящих для машинной стирки.	Да	0:20
Специальные	Джинсы	4 кг	Для сушки джинсов, которые можно отжимаются на высоких оборотах в стиральной машине.	Да	2:30
	Постельное белье	4 кг	Для сушки постельного белья, простыней и других габаритных изделий.		2:10
	Спорт	3 кг	Для сушки спортивной одежды, тонких тканей, одежды из полиэстера, которые не предназначены для глаженья.		1:00
	Рубашки	1 кг	Для вещей из несминаемых типов тканей (рубашки и блузки). Положите одежду в барабан, так что бы между вещами оставалось достаточно свободного места. После окончания сушки рекомендуем повесить одежду на вешалку.		1:00
Моя программа	Моя программа	-	Настраивается пользователем.	Да	2:40
Сушка по времени	Теплый обдув	-	Нагрев одежды минимум 10 минут. Максимум – 120 минут. (с шагом увеличения времени в 10 минут)	Да	0:10
	Холодный обдув	-	Охлаждение одежды без использования горячего воздуха. Минимум – 10 мин. Макс. – 30 мин. (с шагом увеличения времени в 10 минут)		0:10
	Освежить	1 кг	Освежить одежду, которая хранилась в закрытых помещениях долгое время. Минимум – 20 мин. Макс. – 150 мин. (с шагом увеличения времени в 10 минут).		0:20

ВНИМАНИЕ! ВРЕМЯ СУШКИ В ТАБЛИЦЕ УКАЗАНО ОРИЕНТИРОВОЧНО И МОЖЕТ ОТЛИЧАТЬСЯ ОТ РЕАЛЬНОГО В ЗАВИСИМОСТИ ОТ РАЗЛИЧНЫХ УСЛОВИЙ, ВРЕМЯ СУШКИ МОЖЕТ НАСТРАИВАЕТСЯ АВТОМАТИЧЕСКИ В ПРОЦЕССЕ ВЫПОЛНЕНИЯ ЦИКЛА.

ТЕХНИЧЕСКИЕ ПАРАМЕТРЫ

Основные характеристики	KD 60 HP T8
Цвет корпуса	Белый
Вес загрузки, кг	8
Тип управления	Электронный
LED-индикаторы	Да
Цифровой дисплей	Да
Класс энергопотребления	A++
Класс сбора конденсированной влаги	B
Уровень шума при полной загрузке, дБ	69
Энергопотребление при использовании стандартной программы для хлопка при полной загрузке, кВт/ч	1.94
Энергопотребление при использовании стандартной программы для хлопка при частичной загрузке, кВт/ч	1.1
Время работы стандартной программы для хлопка при частичной и полной загрузке, минут	135
Время работы стандартной программы для хлопка при полной загрузке, минут	175
Время стандартной программы для хлопка при частичной загрузке, минут	105
Средняя эффективность сбора конденсированной влаги, программа Хлопок: В шкаф, при частичной загрузке, %	81
Средняя эффективность сбора конденсированной влаги, программа Хлопок: В шкаф, при полной загрузке, %	81
Размеры, ВxШxГ, мм	845x595x650
Вес нетто, кг	49
Напряжение, В	220-240
Частота питания, Гц	50
Номинальная мощность, Вт	800
Тип/вес хладагента	R290/150 г

Годовое энергопотребление из расчета 160 циклов сушки с использованием стандартной программы для хлопка («В шкаф») при полной и частичной загрузке и потреблении, рассчитанном для энергосберегающих режимов. Фактическое потребление энергии в цикле будет зависеть от того, как используется сушильная машина. Хлопок «В шкаф», используемая при полной и частичной загрузке, - это стандартная программа сушки, к которой относится информация на этикетке и в листе технических данных изделия, что эта программа подходит для сушки обычного влажного хлопкового белья и что она является наиболее эффективной в плане энергопотребления.

ВНИМАНИЕ! ДАННЫЕ ПО УРОВНЮ ШУМА, РАСХОДУ ЭЛЕКТРОЭНЕРГИИ, МОГУТ ОТЛИЧАТЬСЯ ОТ РЕАЛЬНЫХ В ЗАВИСИМОСТИ ОТ РАСПОЛОЖЕНИЯ ПРИБОРА, КОЛИЧЕСТВА ЗАГРУЖЕННЫХ В БАРАБАН ВЕЩЕЙ И ПРОЧЕЕ.

Производитель оставляет за собой право без предупреждения вносить изменения в конструкцию и комплектацию.

ИНФОРМАЦИЯ ОТ ПРОИЗВОДИТЕЛЯ

Изготовитель	KÖRTING®
Тип продукции	Сушильная машина
Тип изделия	KD
Модель	KD 60 HP T8
Производитель (Фабрика)	WUXI LITTLE SWAN COMPANY LIMITED NO.18 SOUTH CHANGJIANG ROAD, NEW DISTRICT, WUXI, JIANGSU, KHP
Поставщик на территории РФ, уполномоченный на принятие претензий	ООО «Кёртинг РУС», 125252, г. Москва, ул. Гризодубовой, д. 4, к. 3, этаж 1, пом. 1, комн. 2. тел. +7 (495) 150-64-14 info@korting.ru www.korting.ru
Импортер	ООО «Кёртинг РУС», 125252, г. Москва, ул. Гризодубовой, д. 4, к. 3, этаж 1, пом. 1, комн. 2.
Гарантийный срок	2 года
Срок службы	10 лет
Серийный номер: Серийный номер указан на стикере прибора.	Серийный номер состоит из 24 цифр, первые 16 из которых - внутризаводская кодировка, последние 8 цифр - код в формате YYWWNNNN, где: YY - год производства WW - номер недели NNNN - порядковый номер изделия в партии

Подтверждено соответствие данного бытового прибора требованиям технических регламентов:

- ТР ТС 004/2011 Технический регламент Таможенного союза «О безопасности низковольтного оборудования»
- ТР ТС 020/2011 Технический регламент Таможенного союза «Электромагнитная совместимость технических средств»
- ТР ЕАЭС 037/2016 Технический регламент Евразийского экономического союза «Об ограничении применения опасных веществ в изделиях электротехники и радиоэлектроники»

ХРАНЕНИЕ

До начала эксплуатации, а также при длительных перерывах в использовании прибор следует хранить в оригинальной заводской упаковке в сухом, защищенном от прямых солнечных лучей, воздействия низких температур, пыли, паров агрессивных веществ и т.п. месте, исключая резкие перепады температур и образование конденсата, соблюдая рекомендации ГОСТ 15150-69.

Сервисная поддержка

Список авторизованных сервисных центров, осуществляющих гарантийный ремонт, указан на официальном сайте в разделе «Поддержка»: <https://korting.ru/support/>

По вопросам обслуживания, ремонта техники и качества работы авторизованных региональных сервисных центров обращайтесь на круглосуточную горячую линию сервисной поддержки по телефону: 8(800)550-78-62

Гарантийный срок на продукцию Korting составляет 2 года кроме специальной серии «1889» с гарантийным сроком 3 года.

Гарантийное обслуживание является бесплатным (включая стоимость работ материалов и, при необходимости и с учетом действующего законодательства, доставки) на дому у потребителя или в мастерской на усмотрение сервисного центра, и распространяется только на изделия, использующиеся в личных, семейных, бытовых целях, не связанных с предпринимательской деятельностью.

Обслуживание действительно на территории РФ и распространяется на производственный или конструкционный дефект изделия.

Гарантийное обслуживание не распространяется на:

1. Комплектующие изделия (которые могут быть сняты с основного изделия без применения каких-либо инструментов, а именно: полки, ящики, корзины, насадки, решетки, трубки, шланги и другие подобные комплектующие);
2. Недостатки изделий, вызванные несоблюдением прилагаемой инструкции по эксплуатации, транспортными повреждениями, неправильной установкой, перепадами напряжения питания, небрежным обращением или плохим уходом, неправильным использованием (включая перегрузку);
3. Недостатки, вызванные независящими от продавца причинами, такими как: явления природы и стихийные бедствия, пожар, действия домашних или диких животных, а также насекомых, грызунов, попадание внутрь изделия посторонних предметов (в том числе жидкостей) и другими подобными причинами;
4. Недостатки, возникшие в результате внесения конструктивных изменений или ремонта изделия потребителем или неавторизованным сервисным центром;
5. Расходные материалы: лампы освещения, фильтры, элементы питания и прочие элементы по уходу за изделием, которые описаны в инструкции по эксплуатации;
6. Внешние и внутренние загрязнения, потертости, царапины, возникшие в процессе эксплуатации, установки, регулировки, чистке изделия, замене расходных материалов (ламп освещения, фильтров, элементов питания и др.) и прочему уходу за изделием, который описан в инструкции по эксплуатации.

Любые претензии по качеству товара изделия рассматриваются только после предварительной проверки качества изделия представителем авторизованного сервисного центра.

Компания Korting оставляет за собой право на свое усмотрение расширить свои обязательства перед потребителем по сравнению с требованиями закона и указанными в настоящем документе обязательствами.

Перед установкой и использованием изделия обязательно внимательно прочтите инструкцию по эксплуатации.

Для установки (подключения) техники мы рекомендуем обращаться в авторизованные сервисные центры. Вы можете воспользоваться услугами любых других квалифицированных специалистов или выполнить это самостоятельно, воспользовавшись рекомендациями инструкции по эксплуатации, однако изготовитель (продавец) не несет ответственности за возникшие дефекты в следствие

неправильной установки.

Специалисты, осуществляющие подключение (установку), делают отметку в соответствующем разделе гарантийного талона.

СВЕДЕНИЯ ОБ УСТАНОВКЕ ПРИБОРА (заполняется только для приборов, подлежащих установке)	
Дата установки:	Мастер:
Организация установщик:	Работу принял. Подпись заказчика:

Фирма производитель оставляет за собой право без предварительного предупреждения вносить изменения в конструкцию, дизайн, комплектацию или технологию изготовления без смены основных характеристик изделия.

ТАЛОН НА ГАРАНТИЙНОЕ ОБСЛУЖИВАНИЕ korting
Модель: _____
Серийный номер: _____
Дата приобретения: _____
Вид дефекта: _____

Проведенные работы: _____

Ф.И.О. потребителя: _____

Адрес: _____

Телефон: _____
Дата ремонта: _____
Мастер: _____

Место штампа

(вырезать по пунктиру)

ТАЛОН НА ГАРАНТИЙНОЕ ОБСЛУЖИВАНИЕ korting
Модель: _____
Серийный номер: _____
Дата приобретения: _____
Вид дефекта: _____

Проведенные работы: _____

Ф.И.О. потребителя: _____

Адрес: _____

Телефон: _____
Дата ремонта: _____
Мастер: _____

Место штампа



korting.ru

